

МЕЖДУНАРОДНЫЙ КОНКУРС
ИССЛЕДОВАТЕЛЬСКИХ И ТВОРЧЕСКИХ РАБОТ
«Г. Я. СЕДОВ. ЦЕЛЬ - ПОЛЮС»

*Георгий Львович
Брусилов – русский
исследователь Арктики*

Выполнила Степченко Мария Евгеньевна
ученица 5 класса

Приморской общеобразовательной школы I-III ступеней
администрации Новоазовского района

Руководитель: Степченко Татьяна Николаевна
заместитель директора по воспитательной работе



БИОГРАФИЯ



Георгий Львович Брусилов родился 19 мая 1884 года в городе Николаеве в семье морского офицера (впоследствии вице-адмирала) Брусилова Льва Алексеевича (1857—1909). Старший брат его отца (родной дядя Георгия) — генерал Брусилов Алексей Алексеевич (1853—1926).

В 1900 году стал юнкером флота. В 1903 году сдавал экзамен в Морском кадетском корпусе. Звание мичмана получил 21 февраля 1905 года. Звание лейтенанта флота получил в 1909 году.

Начало морской карьеры

После окончания Морского корпуса (весна 1905) направлен во Владивосток. Служил на военных кораблях на Тихом океане, на Средиземном море, а в 1906-1909 годах — на Балтике.

В 1910-1911 годах участвовал в гидрографической экспедиции на ледокольных транспортах «Таймыр» и «Вайгач»: плавал в Чукотском и Восточносибирском морях на «Вайгаче» в должности помощника начальника. Первый маяк на мысе Дежнёва носил его имя — «Знак Брусилова»



Экспедиция 1912—1914

Полярные экспедиции Фритьофа Нансена, Роберта Пири, Руаля Амундсена и Роберта Скотта вызвали в России большой общественный интерес.

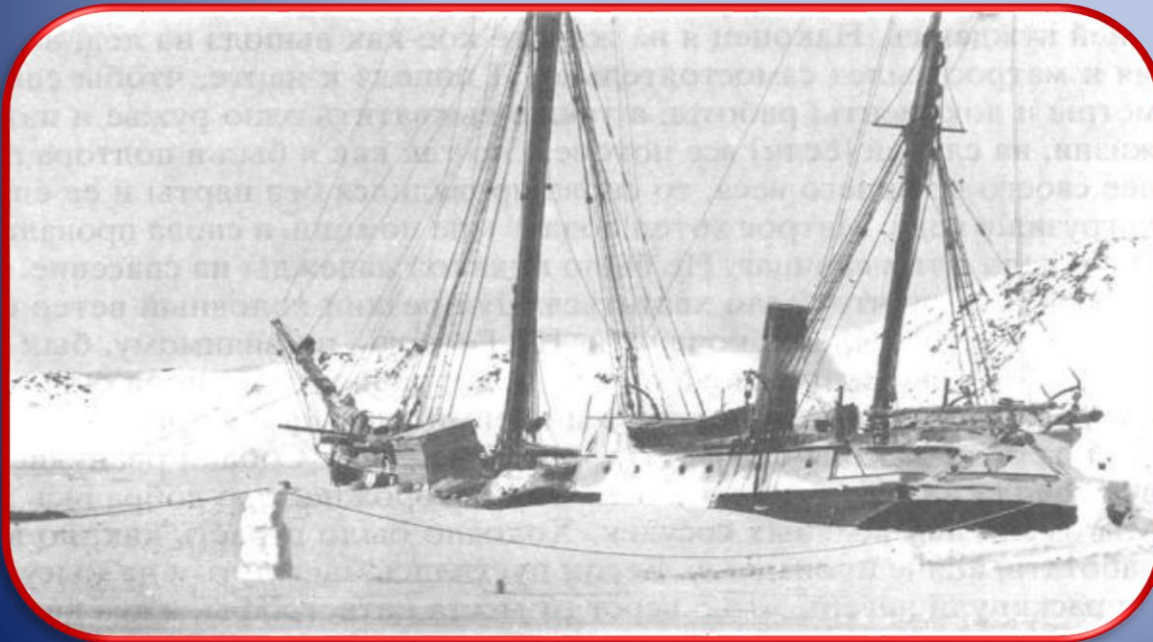
В этой атмосфере Г. Л. Брусилов (так же, как Георгий Седов и Владимир Русанов) решил предпринять собственную арктическую экспедицию с целью прохода Северным морским путём



Начало экспедиции

В 1912 году Брусилов получил на службе отпуск и организовал своих ближайших родственников в акционерное зверобойное общество, предполагавшее извлечь прибыль из попутного зверопромысла в арктических широтах. Основными акционерами общества были дядя Георгия Львовича, землевладелец Борис Алексеевич Брусилов (1855—1918), и его жена графиня Анна Николаевна Брусилова (урождённая Рено).

Георгий Брусилов приобрёл в Великобритании парусно-паровую шхуну «Бленкатра». Судно было переименовано в честь основного инвестора экспедиции, Анны Николаевны Брусиловой, выделившей 90 тысяч рублей.



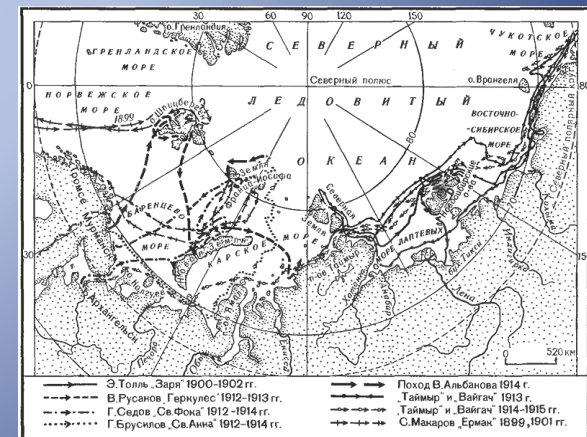
Под новым именем «Святая Анна» шхуна покинула Санкт-Петербург 28 июля (10 августа) 1912 года.

Дрейф «Святой Анны»

В 1912 году Брусилов возглавил экспедицию на парусно-паровой шхуне «Святая Анна» (23 члена экипажа, водоизмещение около 1000 т) с целью преодолеть Северный морской путь с запада на восток. Хотя ледовая обстановка того года сложилась чрезвычайно суровой, судно все же проникло в Карское море через Югорский Шар.

У западного побережья полуострова Ямал шхуну затерли льды. Поврежденная, она вмерзла в них (конец октября) и вскоре была вовлечена в ледовый дрейф на север. Большинство моряков болело трихинеллезом, так как в рацион входило мясо белых медведей. Тяжелый недуг, на три с половиной месяца приковавший Брусилова к койке, превратил его к февралю 1913 года в обтянутый кожей скелет. Вырваться из ледового плена летом 1913 года не удалось.

Во время дрейфа, самого длительного в истории русских арктических исследований (за полтора года пройдено 1575 км), Брусилов проводил метеорологические наблюдения, выполнял замеры глубин, изучал течения и ледовый режим в северной части Карского моря, до того времени полностью не известной науке.



Поход В. И. Альбанова

3 апреля 1914 года, когда «Св. Анна» находилась у 83° с. ш. и 60° в. д., с согласия Брусилова шхуну покинули штурман В. И. Альбанов и 14 моряков; трое вскоре вернулись. Пеший переход по дрейфующим льдам на юг, к Земле Франца-Иосифа, из-за ветров и течений «удлинился» до 420 км вместо предполагавшихся 160.

Около двух с половиной месяцев Альбанов и его спутники тащили семь нарт с поклажей и лодками (каяками) общим весом до 1200 кг. Географический результат похода, стоившего жизни почти всем морякам: появившаяся на картах после австро-венгерской экспедиции Пайера—Вайпрехта (1872-1874) суша не существует. Альбанов и матрос А. Э. Конрад были спасены Г. Я. Седовым.



Поиски экспедиции Г. Л. Брусилова

К 1914 году сразу три русские арктические экспедиции — Г. Л. Брусилова, Г. Я. Седова и В. А. Русанова — считались пропавшими без вести. 18 января 1914 года Совет министров дал указание морскому министерству предпринять их поиски. Главным гидрографическим управлением было организовано несколько поисковых экспедиций

Для поисков впервые в мировой истории использовалась полярная авиация: лётчик Ян Нагурский на гидросамолёте «Farman MF.11» исследовал с воздуха льды и побережье Новой Земли на протяжении около 1060 километров



Шхуна с Брусиловым, сестрой милосердия Ерминией Александровной Жданко (1891-1914/1915), первой женщиной, участницей высокоширотного дрейфа, и 11 членами экипажа пропала бесследно.

Научные результаты экспедиции

Доставленные Альбановым материалы экспедиции Брусилова позволили систематизировать сведения о течениях, определить границы материковой отмели, выявить подводный жёлоб Святой Анны на границе между Карским и Баренцевым морями.

На основании наблюдений Альбанова во время пешего перехода выявлена закономерность дрейфа льдов в юго-западном направлении и открыто Восточно-Шпицбергенское течение.

Группа Альбанова независимо от Умберто Каньи обнаружила мифичность Земли Петермана и Земли Оскара. Для навигации Альбанов располагал только устаревшей картой Юлиуса Пайера 1874 года, приведённой в книге Нансена, где эти острова ещё были обозначены.



Литература

Альбанов написал книгу воспоминаний, которая впервые была издана в 1917 году в России. В качестве приложения к этим мемуарам вышел также дневник Конрада, изданный после смерти автора в 1940 году. Сохранилась также "Выписка из судового журнала", которая была составлена Брусиловым, доставлена в 1914 году Альбановым и в этом же году издана.

- ❖ *Альбанов В. И.* На юг, к Земле Франца-Иосифа! — М.: Европейские издания, 2007. — 272 с. — 3000 экз. — ISBN 5-98797-006-7.
- ❖ Приложение к книге (факсимильное издание): *Брусилов Г. Л.* Выписка из судового журнала шхуны «Св. Анна». — Известия Императорского Русского Географического Общества. — 1914. — Т. L, вып. III и IV.
- ❖ Затерянные во льдах. Полярная экспедиция Г.Л.Брусилова на зверобойном судне «Св. Анна» / Под ред. Н. В. Пинегина. — Л.: Всесоюзный Арктический Институт, 1934. — (Полярная библиотека).
- ❖ Подвиг штурмана В. И. Альбанова / Под ред. Н. Я. Болотникова. — М.: Географгиз, 1954. — 207 с.
- ❖ *Альбанов В.* На юг, к Земле Франца-Иосифа! — М.: Европейские издания, 2007. — ISBN 5-98797-006-7.
- ❖ *Троицкий В.* Подвиг штурмана Альбанова. — Красноярск: Красноярское книжное издательство, 1989.